

軽井沢ニュース

2011

9 | 16

●発行 軽井沢暮らしに役立つ情報

第97号

●発行 軽井沢ニュース舎
軽井沢町軽井沢東178番地 819スクエア
●Tel.Fax 0267-42-0819
●info@karuizawa-news.org

✧暮らす軽井沢 人口 19,391人(+59) 男 9,333人(+17) 女 10,058人(+42) 世帯数 8,726世帯(前月比+35) ▲別荘 15,197戸(+157)(23年1月現在)

電子版/画面化:軽井沢ニュース
http://www.karuizawa-news.org

次号 第98号は、
平成23年10月14日(金)発行予定です

広告には生活を豊かにする情報です
お問合せ0267-42-0819

★九月十九日(月)〜十月十五日(土) 軽井沢大賀ホールコンサートスケジュール

★九月十九日(月) 十四時開演
マウントあさま室内合奏団 演奏会
【演】講師・指揮・横島勝人
【ト】ベートーヴェン(交響曲第7番&交響曲第8番)
★入場無料/問:平澤 hirasawa@mail.hinocatv.ne.jp

★九月二十三日(金)十七時三十分開演
DEEN Unplugged Summer Resort Live in
☆全席指定1・2階指定席六千三百円・2階立見席五千五百円 残券僅少※4歳以上入場可(チケット必要)

★九月二十五日(日) 十五時開演
前川清 軽井沢音楽会
【演】前川清/軽井沢女声コーラス
・軽井沢少年少女合唱団・10 B A N G
★BOYZ
☆全席指定S席七千円のみ残数僅少

★十月一日(土) 九時三十分〜受付
信濃紀行第2回全国フォト×俳句選手権(写真と俳句を組み合わせて一つの作品として楽しむ新しいアート)全国からフォト×俳句の愛好者が長野県(信濃・信州)に集い交流を図りながら、当日の撮影・吟行で行

★十月二日(日) 九時三十分開演
信濃紀行第2回全国フォト×俳句選手権(9時20分〜開会式/9時30分〜コンテスト&表彰式/13時終了)
★グランプリの部二千円(高校生以下千円)※大会作品集付き・全国公募の部無料◆問:信濃毎日新聞社事務局「フォト×俳句選手権」事務局 026-236-3399
http://www.shinnai.co.jp/photo-hai/

たフォト×俳句を公開審査し、グランプリと各賞を決定します。あわせて事前投稿による「全国公募の部」も設け、上位入賞者を当日表彰。
【イベント】9時30分〜受付※受付後、自由行動で作品作り/10時〜俳句講座(希望者)/11時〜写真講座(希望者)/18時30分〜交流会(希望者)
【審査員】中谷吉隆(写真家)/坊城俊樹(俳人)/やすみりえ(川柳作家)
★十月二日(日) 九時三十分開演
信濃紀行第2回全国フォト×俳句選手権(9時20分〜開会式/9時30分〜コンテスト&表彰式/13時終了)
★グランプリの部二千円(高校生以下千円)※大会作品集付き・全国公募の部無料◆問:信濃毎日新聞社事務局「フォト×俳句選手権」事務局 026-236-3399
http://www.shinnai.co.jp/photo-hai/

世界的なピアニスト、そして指揮者のウラディミール・アシケネナージが、ピアノリストとして、長男・ヴォフカと奏でる極上のピアノ・デュオ
◎大人の休日倶楽部会員 限定企画
http://www.jrest.co.jp/otona/
【ト】プーランク(2台のピアノのためのソナタ)/ラフマニノフ(組曲第1番「幻想的絵画」)ほか
★料金:日帰りコース/東京駅発着一万四千八百円・宿泊コースもあり
問:びゅうトラベルサービス大人の休日予約センター
03-3841-0121
http://www.cyrienkatsaris.net/



世界屈指の超絶ピアニスト。昨年の熱狂にお応えしてアンコール公演!
【ト】ショパン(マズルカop.9)/リスト(愛の夢第3番、ピアノ協奏曲第2番:独奏版カヴァリス編)ほか

軽井沢暮らし十年... 第45回 9月

はっぶう
ハ風の森に住んで

稲穂が次第に重そうになり、稲刈りが目の前に迫っている。本来ならばうちの田んぼもそうになっていたはずなのに、今年は予期せぬ出来事が起こった。

イラスト 斎藤 融

田んぼのすぐ近くで大掛かりな道路工事が始まった。それからしばらくすると、田んぼからたくさんの水が漏れてしまうようになったのだ。やむを得ず、米作り半ばで苗たちを見殺しにすることになった。不耕起の厳しい環境の中で、必死に生きていた苗たちだ。恐らく工事のせいでモグラたちが大暴れし、田んぼの下は穴だらけになってしまったのだろう。
さて、そのようなわけでもう少したったらお米を買わなければならなくなる。主食の米を「買う」ことには何の抵抗もない。東京にいた頃はずっとそうやってきた。ただ、米を入手することが「米びつが空になったから米を買う」という、ただそれだけの機械的な行為になってしまうのがなんともいえず寂しい。自分の手で食べる物を育てる、という労働の中で、私たちは様々なものを感じ取る。作物が育っていく不思議、土に触れていることの心地よさ、大きな四季の流れ、どうしても逆らえない自然の力...これらのものが解け合って、生きるモチベーションを生み出してくれる。
そこから推し量ると、放射能汚染で田畑を失った方達の心のうちはいかに寂しいかと思う。当然お金での保証はなくてはならない。しかしそれだけで納得できる訳はない。その心の痛みのほんの一部を、今回の件で味わった。

軽井沢町在住 ギタリスト 斎藤 明子

★十月十四日(金) 十九時開演
第6回中山洋行オータムコンサート
【演】中山洋行/勝野恵/山本英治
プロほか
★入場無料(未就学児入場可)/問
中山洋行 0267-46-5617

★十月十五日(土) 昼夜2回公演
東日本大震災復興支援
五代夏子コンサート13時/16時30分
【演】五代夏子/黒川真一朗
【ト】戻り川(デビュ曲)/忍ぶ雨/雪中花/鳴門海峡/金木犀/霧笛橋(2011年2月2日発売新曲)ほか
☆全席指定1階席六千五百円・2階椅子席六千五百円・2階立見席三千五百円

◎内容に変更が生じる場合があります。詳しくはホームページをご覧ください。
http://www.ohgahall.or.jp

新割り人募集!!

作業内容:チェーンソーで薪の長さの丸太に切り、薪割り機で薪にする。注文があったお宅へ配達する。

作業場所:国道18号沿い、借宿「ラーメン軽菜」裏軽井沢クレーン作業場

資格:要普通自動車免許

◎勤務日、勤務時間、給与等は応相談させて頂きます。まずは下記にお電話下さい。

090-3143-1601 笹平(ササダイラ)

第2回 サンスポ 軽井沢リゾートマラソン

参加者募集中!

開催日 2011.10.23 [SUN]

会場 軽井沢町内

種目
■ハーフ男女 21.0975km
■5km男女/5.1km
■ファンランベア/5.1km

申込受付締切●2011年9月20日(火)
※各種目とも先着順。定員になり次第、締め切りです。

参加料(消費税込)
●ハーフ男女・5km男女/4,200円
●ファンランベア/5,250円
●コース下見ウォーキング/1,050円
●ノルディックウォーキング/1,575円

1ランネット http://runnet.jp/
2スポーツエントリー http://www.sportsentry.ne.jp/
3電話 0570-037-846 (平日 10:00~17:30) ※099のいすれかで申し込みください。

http://www.sanspo-jigyo.com/karuizawa

参加賞はフラクションショーター 特製Tシャツ!

※参加賞は変更になる場合があります。※前日イベントは別参加費になります。

■ランネットのご請求先
サンスポ軽井沢リゾートマラソン エントリーセンター
〒182-8592 東京都目黒区原町1-31-9
TEL.03-3714-7924
(平日/10:00~17:00 8月8日~14日を除く)

■大会に関するお問い合わせ先
サンスポ軽井沢リゾートマラソン 大会事務局
TEL.03-6800-4519
(月~金/10:00~17:00 祝日を除く)

■軽井沢現地に関するお問い合わせ先
TEL.0267-48-2722
(月~金/10:00~18:00 祝日を除く)

青木繁 展

第11回 私の愛する一点展

10月8日(土)、9日(日)
火のアートフェスティバル
・多数のワークショップ開催

梅野記念絵画館 TEL 0268-61-6161
月休館 9時~17時

パソコンで困ったら! 見積無料 デジタルサポート アスプラス http://usplus.jp 050-3766-5500

FM軽井沢 ブルースパワ 77.5MHz 9/27 10/11 23時30分~

北欧家具、照明のネットセール 暮らしのデザイン工房 こぶしざわ ウェブデザイナー、モーエンセンの名品家具、TEL:0267-46-0017 照明器具 etc. URL:http://www.w14.plala.or.jp/CottageDesign

コンサートにスポーツ 美術鑑賞に美食の秋

軽井沢 町の話

八月二十九日(月) 十三時三十分、来日中の中国青年代表団の一部40人が町役場に。藤巻町長中国語で歓迎

九月三日(土) 十三時中央公民館 第五次・軽井沢町長期振興計画策定「ワークショップ提案発表会」開催



第五次軽井沢町長期振興計画策定ワークショップ提案発表会 提案資料

八月二十六日(金) 十時、当舎にて文京学院大学生が来年の「五街道ウォーク2012中山道編」の下見に来軽。「前進」をテーマに挑戦する



同大学の学生たちは、1年おき7回に及んだ「東海道53次ウォーク」を終わって、来年からは「中山道ウォーク」に挑戦。8月21日~28日実行委員会のメンバーが下見から高崎市までを「下見の道中」。26日朝に追分宿を出発、香樹を経て碓氷峠の熊野皇大神社に向かう途中、ニュース舎に立ち寄り。 問03-5684-4811

九月二十日(火) 頃、無料配布スポーツサイクルのための「軽井沢ロードマップ」が、もうすぐ完成



本格的なスポーツサイクルとして走るための「軽井沢ロードマップ」が、町のフリーペーパー air(エア)秋号の名前で発行。お薦め50キロロングライド/40キロ・スローライド/25キロ・ポタリングの周回コースを紹介したもので、9月20日頃から、町内のカフェや飲食店・観光施設などに無料配布される予定。 問0267-48-3760

軽井沢の小鳥たちと仲良く暮らすための必須アイテムって? ...メルヘンチックなフィーダーハウス...



ギャラリー-FH116(10時~17時営業 不定休) 千ヶ滝西区2568・旧あやめが原バス停隣 TEL:0267-45-0164

千ヶ滝西区から大日向方面に抜ける、別荘地の道路沿い・旧あやめが原バス停そばに2568 YAZAMAYA という案内板。専用駐車場に車を置いて、階段を下りて行くと「FH116」という、とてもメルヘンチックなギャラリー&ショップ

が現れる。FHとはフィーダーハウスの略で、ミニチュアハウスの形をした小鳥の餌台です。とオーナーの矢間さん。そして116は、東京六本木育ちの奥さまと、軽井沢が大好きで二五年も別荘に通って

いた矢間さんの誕生日を合体した暗号。でハウスナンバー2568は浅間山の標高と同一。五年前から定住を決め、趣味のヨーロッパのミニチュアハウス作りが、軽井沢暮らしの必須アイテムであるパドフィーダーとコラボして、「フィーダー

ハウス」のギャラリー&ショップを開設。小さなゲートとテーブルを置いたテイラーウインドスタイル。その奥に、可愛いフィーダーハウスがいっぱい飾ってあるギャラリー。楽しいメルヘンの世界だ!

町役場だより 三回連載 時の人 藤巻進(すすむ) まちづくりを走る町長

文「やまぼうし」編集長佐藤寛



(最終回)

藤巻さんは塩沢湖の広大なレジヤ施設「軽井沢タリアセン」の元支配人公職との兼務が出来ず、支配人は辞めた。同施設は社長の長兄、専務の次兄元支配人の四男藤巻さんの男三人の同族経営。会社と町役場では目的も組織も異なるが、長年身に付けたマネジメントのノウハウ、知見や経験は生かされる。

藤巻さんは二十八歳で四十歳まで十二年、軽井沢青年会議所(JC)で活動。JCは全国組織で社会改革と自己啓発が二本柱。在籍中、藤巻さんは「世界市民都市2001 軽井沢会議都市構想」(写真)を冊子にまとめた。今年二月二十八日に「軽井沢リゾート会議都市推進協議会」が発足したが、藤巻さんは名誉顧問として、目標実現に向け大きな一歩を踏み出した。

JCで「赤ボタンを押し」と教えられ「どんな役目もどんな仕事もみんな引き受ける、断るな。ポジティブに生きろ」と叩き込まれた。困難に打ち克つための哲学を学んだ。JCは藤巻さんが薫陶を受けた、政経塾。

「上司は部下に達成すべき目標、将来ビジョンをはっきり伝えるべきだ。船長がこの港に寄港するか乗組員に指示できないようでは駄目」。町民の意見や要望を聞き「町長と職員が丸くなって町民のために良い仕事をやれば、きつとみんなが満足、みんなの喜びになる」

今年は一八八六年(明治十九年)のカナダ人宣教師A.C.シヨアの「屋根のない病院」に始まる別荘開発百二十五周年。藤巻さんは「自然を守り、豊かな生活ができる田園都市の創造」を公約に掲げる。「軽井沢の歴史・文化を育んだ自然や風景と、都市の程よい利便性が融合するまち」がイメージ。藤巻さんは五十年後、百年後をにらみ、都市計画のビジョンを立案したいと意欲的。今、町の「第五次長期振興計画」の作成が進行する。

藤巻さんは事あるごとに語り掛ける。「人間が残せるものは文化しかない」「魅力ある文化があれば自然に人は集まる」「新しい文化をつくらないと軽井沢の未来はない」。軽井沢文化町長を自負する藤巻さん、文化行政には殊の外、感情移入がある。

「私を生み育ててくれた郷土の軽井沢、いずれ自分もこの土になる。私は軽井沢が好きであるし、良い町だと思ふ。近所のおじさん、おばさん、親しい人々、みんな魅力に満ちている。この町をつくってきた先人すべてに感謝の気持ちでいっぱい。少しでも町を良くして、次の世代に引き継ぎたい」(政策集団シリアス21より)は変わらない政治信条。

一九八八年(昭和六十三年)六月、三十七歳の若輩藤巻さんが町長選に初挑戦、惜敗を喫した。「そうだ!これが軽井沢の夜明けだ!新しい時代の始まりだ!さあ、これからが本当の戦いだ」(雑文王村飯店より)と捲土重来を誓った。藤巻さんは四半世紀の人間熟成を経てリベンジ、満を持して軽井沢町政のひのき舞台に立った。(完)

軽井沢プリンスホテル 中国料理 コラボレーション特別企画 北京X四川の饗宴 中国料理 コラボレーション特別企画 北京X四川の饗宴 軽井沢プリンスホテル 中国料理 桃季料理長「金井純一」が師と仰ぐ 四川飯店オーナーシェフ「陳建一」を軽井沢へ招きお届けする、一夜限りの中国料理の饗宴。北京料理を得意とし国内外で活躍する金井料理長と中華の鉄人と呼ばれる陳シェフ。日本を代表する二人の料理人によるコラボレーションディナーを軽井沢でご堪能ください。

2011年10月8日(土) 会場 軽井沢プリンスホテル ウェスト 中国料理 桃季 6:00P.M. 開宴 料金 1名様 ¥15,000(予約制) ※料金には1名様の特典(フリードリンク)、サービス料、消費税が含まれています。※ご予約は「中国料理 桃季」へお申しつけください。

軽井沢プリンスホテル 秋の味覚フェア 9月17日(土)~10月2日(日) 各レストランにて いよいよ、秋真っ盛りの軽井沢!! 各レストランの「秋の味覚」をご堪能下さい。 和食からまつ 中国料理 桃季 軽井沢プリンスホテル TEL:0267-42-1111

「軽井沢乗馬倶楽部」 おかげ様で、軽井沢乗馬倶楽部は昨年創立四十周年を迎え、雄大な浅間山を背景に豊かな自然に囲まれたの乗馬は格別です。初心者から上級者まで、レベルに合ったご指導を致します。 料金:ひき馬 1680円/初心者体験 3150円 個人レッスン 5250円~6800円 お電話にてお問い合わせください。 軽井沢乗馬倶楽部 軽井沢町野地2785-272 TEL:0267-45-2363

企画・編集・デザインから印刷まで<> カタログ・パンフレット・ロゴ・リーフレット ポスター・会社案内、etc 発表会のパンフレット等 お気軽にお電話ください Domani planning ドマーニ・プランニング (HP) http://www.domani-planning.jp/ 〒389-0111 軽井沢町長倉3347-1 B-2 担当 鈴木 Tel.0267-45-3719 Mobile.090-9669-0512

国道18号沿い 古宿 軽井沢 家具修理専門工房 アスペン 家具修理 専門工房 中軽井沢駅 至新軽井沢 至大猫商標 至道分

★ダイニングテーブルの塗り替え/椅子のガタつき修整/椅子・ソファの布の張り替え/業務用家具の修理/その他、愛着と思い出のある家具の修繕/など。(古い家具を修理/再生して販売しています) ★見積り無料、お気軽にご相談ください。 ◎原則無休 10時~18時営業 軽井沢町長倉3975-5 TEL.0267-45-3999 根岸

秋の手作り教室 木製カトラリー作り スプーン、バターナイフを作る 開催:10月9日・10日 時間:PM2:00~ *詳細はサイトをご覧ください* 手作り家具・木製小物 インテリアデザイン リフォーム・グラフィック ホト暮らしのデザイン 軽井沢 暮らしの学 TEL:0267-48-1115 定休日:水木日 レイクユー・タウン入居前 www.mori-sizuku.com

データ復旧 パソコン設定 販売・修理・回収 月々9,900円~ 地デジ販売/軽井沢駅北パソコン教室有 パソコンで困ったら お見積り・ご相談無料! IP電話 050-3766-5500 詳しくはWEBで「アスプラス」検索 軽井沢近分 パソコンサポート アスプラス

Peter's Cafe この夏 一番人気 生 トマトジュース 生 トマトジュース ここが決め手 0267-31-0220 10月下旬まで!

不用品買います 美術品・象牙・着物・帯留め・絵画・茶道具・掛け軸・アクセサリー... ◎高価買取 ◎無料鑑定 得宝さくめい 軽井沢店 軽井沢町軽井沢484-3 〒389-0102 中部電力前 Tel.090-8313-7869

軽井沢混声合唱団 団員募集 軽井沢混声合唱団では、来年2月の演奏会と再来年2月の軽井沢町民オペラ・オペレッタ「メリー・ウィドウ」の公演に向け団員を募集しています。 合唱やオペラに興味のある方の入団をお待ちしています。 ●指導団員:内田 満(指揮)、大畑裕江(ヴォイス・トレーナー) 問い合わせ先 事務局:大畑 090-4462-3862 e-mail:ohata@kes-grp.com

イベントボックス

Event Schedule	9 September	18 (日)	21 (水)	24 (土)	26 (月)	町立軽井沢病院 0267-45-5111 ■人間ドックのおはなし④ 今回は、腹部超音波検査についてお話をしたいと思います。超音波は、人間の耳には聴こえない高い周波数の音波で、一定方向に強く反射され直進性が高いという性質があります。これを利用して腹部に超音波を発信し、そこから返ってくるエコー(反射波)受信により、コンピューター処理で画像化して診断するのが腹部超音波検査です。超音波検査は、X線検査のように放射線被曝の心配がなく検査が受けられるため、産婦人科では胎児の診察にも用いられます。この検査で調べられる臓器は多岐に及び、肝臓、腎臓、膀胱、前立腺、子宮、卵巣などが対象となります。
	27 (火)	30 (金)	1 (土)~11/30(水)	2 (日)	■軽井沢植物園 0267-48-3337 ■9月中旬、花の色を明け方の空に、そして花弁の細かい点を眺める空に残っている星に見立てたといわれるアケボノソウや、梅鉢の紋に似た花をつけるウメバチソウが見頃を迎えます。また9月下旬には、霜柱のような花をつけるシモバシラが、10月上旬には、その花が美しく人が振り返って見るというミカエリソウがご覧いただけます。この季節、植物園ではマツムシソウや、ユウスゲ、ワレモコウ等、草原などに生える植物の種子を採取、播種し、その保存に努めています。	
	7 (金)	8・9・15 (土・日・土)	8 (土)・9(日) ※予備日10(月)	9 (日)	15 (土)	■軽井沢警察 0267-42-0110 ■秋の全国交通安全運動(9月21日~9月30日) ○スローガン「信濃路は ゆとりの笑顔と ゆずりあい」 ○運動の基本「子どもと高齢者の交通事故防止」 ◆軽井沢町の人身交通事故発生状況・特徴(8月末現在) ・事故発生件数127件(内高齢者の事故38件)・負傷者数190名・死者数1名・事故の半数は国道18号において発生(形態は追突が半数) ◆事故防止のために・車間距離をとり、運転に集中する。
	16 (日)	16 (日)	18 (火)	23 (日)	29 (土)	

21世紀の森に暮らす

軽井沢三十区物語 PART3

第24回 風越団地区(かぞこしだんち)

中軽井沢・国道18号/岩井新聞店脇の中部小入口信号を南下、バイパス・鳥井原信号を直進してさらに南に。釜ヶ淵橋を渡って、杉瓜入口の標識を右折すれば、ルヴァン美術館/町・じん茶処理場へ。道なりに左カーブして、JA野菜集出荷センターを右に見れば、もうすぐ「風越団地」のバス停が見えてくる。

「2階建て、前庭のある56戸の集合住宅に、現役の子育て世代を中心に60世帯、222人が仲良く暮らしています。自治活動も活発で、子どもがいない家庭が珍しいくらいの子沢山地域。朝の通学時間帯には、バス停に20人くらいの行列が…」と、昭和34年生れ、道の反対側、風越山の麓、庭先にハッピードリンク自販機を置いてある一戸建てのお宅に、3世代同居している、区長歴5年目の江口 透さん。

「居住年数は、平均5~10年。しっかり計画を立てて、町内の一戸建てに移る団地民が多い」そうだ。今年4月に大型の浄化槽の設置が完了。9月からは各戸への配管工事も始まって、トイレの完全水洗化ももうすぐ。各戸2台分の駐車場の確保と水洗化は、江口親子2代にわたる区長さんの念願だったらしい。

近年団地の周辺には、しゃれた戸建て

の住宅が次々と増え、中でも風越公園前信号に抜ける道沿いに建つ4軒の住宅群は、将来の風越地区の景観を予感させるもので、新住民もさまざま。ハワイから来た、予約制のお寿司屋さんも。

7月号の「下発地区」編で、「町の最も南の田園地帯を西北から南東に走る町道」と紹介したバス通りが、実は地図を

よく見ると、途中までが「県道157・豊昇茂沢中軽井沢停車場線」であるらしく、この先下発地の密蔵院手前で直角以上に折れ曲がり、いったん細い農道みたいになって→杉瓜→自由ヶ丘別荘地

→南石堂遺跡→茂沢→森泉のオーナーズ・ヒル→御代田町の豊昇/面替を経て、佐久スキーガーデンパラダに通じる、いわゆる昔の「日影通」?らしいのだ。

いま地元でささやかれている中軽農協直売所の風越への移転とか、「道の駅」的な構想も、この佐久へのショートカット県道路線とは無縁ではない。かつての「発地千軒七堂八宇」の賑わいが復活する

起点に風越団地…とニュース舎は予想する。今回は茂沢区を予定。

「母親は、今も団地で習字を教え、前区長の父親は、テレビの番人?をしながら、のんびり養生中です…」と江口区長さん。

★取材予定順★
杉瓜→店宿→三ツ石→大日向→浅間谷→借宿→鳥井原→油井→離山→南ヶ丘→千ヶ滝西→中軽井沢→旧軽井沢→新軽井沢→成沢→南軽井沢→馬取→千ヶ滝中区→隘路→下発地→つくしヶ丘→風越団地→茂沢→追分→峠町→小瀬→ニュータウン→上発地→星野→塩釜

まち・ひと・くらし 浅麓News 佐藤 寛

第8回・町のミュージアム(美術館・博物館)に行こう

〈毎月1日(ついたち)は町民「美術館の日」〉が2008年6月1日の開始から丸3年、町民に定着したようだ。この日に限り、町民の入館は無料扱い。恩恵に預かった町民も増えてきた。

今年の利用期間は6月1日から来年の5月1日までの1年間。利用施設は軽井沢美術館協議会に加盟するセゾン現代美術館、軽井沢高原文庫、田崎美術館、ペイネ美術館、軽井沢絵本の森美術館、脇田美術館、ルヴァン美術館、エルツおもちゃ博物館の私立ミュージアム8館。今後も参加施設は増えそう。現在、脇田美術館(写真)が「幹事館」として事務局を務める。

利用対象は軽井沢町に住所を持つ方と軽井沢高校。高校生に開放する姿勢は、アーティストの「卵」を育てる次世代への思いやり。入館の際は免許証・保険証・学生証の、いずれか一つの提示が必要。

スタンプラリーにも参加できる。毎月1館と決め、双六(すごろく)のように楽しむ行き方も。1年のうちには余裕で「上がり」。8館のスタンプが押されれば①ソフトドリンクのサービス②加盟館のポストカード3枚セット、のプレゼント。小さな贈り物に温かい心遣いを感じる。

美術館めぐりには、町の美術館・観光循環バスの利用が便利。「路線マップ&バス時刻表」によると、今年の7月23

日から11月3日までの毎日、レトロバス2台を運行。北・南コースとも軽井沢駅北口が起点。1日フリー乗車券が大人700円、小人350円で何回でも乗り降り可能。車をやめ「わが家のノーカーデー」にするという。

全国的にも珍しい民間主催の「美術館の日」は、脇田美術館館長代理の篠原克



脇田美術館 0267-42-2639

代さんによると「観光客から美術館について町民が聞かれても、ちゃんと答えられないところがあった。美術館のジャンルの違いや特徴をつかみ、説明ができるようになってほしい」のが目的、と話す。

同館館長の脇田智氏も「松本市に行った時、お蕎麦屋さんやこのお店に入っても、今日はこんな音楽会があるとか、今から行って間に合うなどと、実に細かく町の情報を把握して驚いた」と、うらやましように語る。口コミで人から人に伝わって、新しい人を呼び込むようにしていきたい、と期待する。

最近の美術館は、メイン事業の常設展に加え企画展や公募展、ミニコンサート、シンポジウム、講演会と、顧客満足度を高める「演出」を試みる。ミュージアムショップやカフェも併設する。

「美術の秋」の訪れ。町のミュージアムで心をリフレッシュしてはいかが。今回は「図書館友の会が発足」を予定。

11月6日(日)15時開演

群響メンバーによる弦楽四重奏アンサンブル 先着35名様招待「軽井沢紀之鳥ホール」



【曲目】ベートーヴェン:弦楽四重奏第10番変ホ長調作品74
プ/同:弦楽四重奏第12番変ホ長調作品127
【申込】9月10日(土)~受付(13時~16時)
お電話のみの受付です。定員になり次第終了。
◆080-1142-8974/080-1127-9560 池田

ライナー・キュッヒル
ヴァイオリンリサイタル

2011.11.3(木)
軽井沢大買物ホール
チケット発売中 0267-31-5555

~軽井沢ヴィラ・セシリア音楽堂~

パイプオルガン完成記念コンサート
♪イタリアルネッサンスの本物の響き♪



組立が完了。18日に親方が来日、整音します。
★第1回:10月10日(月・祝)14時30分
○入場料:2000円(限定50席)
予約&問0267-41-4075 ヴィラ・セシリア

9月25日(日)13時~15時(12時開場)

北軽井沢「小鳥の森の音楽会」¥1000
MUSAピアノクラブと小鳥の森の音楽隊

出演するMUSAピアノクラブは、茨城県取手市にある、60歳以上/ピアノ経験無し…が入会条件のピアノ教室。先生の平川昭子さんが10年前に「指先を使うと脳が活性化するのは…」という、取手市の生涯学習事業募集に賛同してチャレンジ。今ではお仲間が増えて、当日総勢80人(内10人が演奏)が大型バスで、北軽井沢・こころ苑に訪れます。
○参加費1000円:森の泉コーヒー or 紅茶付き & 出店屋台の料理・どれでも1品サービス
■主催: NPO法人こころ苑(代表霜田初子)
申込&問 090-8846-6391 こころ苑直通

軽井沢シャンソンの会
2011年 ラ・ルミエール 秋の発表会

曲目	出演
枯れ葉	岩松 たか子
藍紫色の人生	小原 美佐子
サンフランシスコの6枚の枯れ葉	間 礼子
人の気も知らないで	長谷川 博子
人生は過ぎて行く	平岡 りん子
ムーンルーージュ	宮崎 和子
ドミノ	安本 純一
待ちましよう	重田 佳絵子
バリの空の下	福岡 光世
インチャラー	
ある日 恋の終わりが	
他	武谷 美世子

Piano 市川 泉

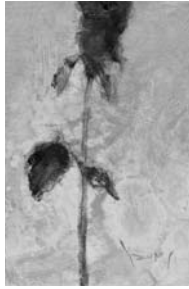
日時 2011年10月13日(木) 14:00開場 14:30開演
 会場 エコールみよだ あつみホール
 入場無料
 問い合わせ 平岡 りん子 (090-2673-0096)
 間 礼子 (090-3148-0090)

☎090・2673・0096

ギャラリー桜の木 軽井沢店は

一度は訪れたいアートのスポット
 9月～11月 金～月曜・祝日開廊

大和田いずみ「バラ」油彩S.M



中村拓志氏設計の空間は、軽井沢の新スポットとして訪れる人も多く、幅広いジャンルで、今活躍中の作家を紹介するギャラリー。この秋は、金色と黄色にスポットをあて、絵画・工芸からアートな傘まで、暮らしの中で楽しむアートを紹介しています。

軽井沢町軽井沢1151-21 ☎0267・41・2788 **B**

旧軽銀座・観光会館前に

注目の宝飾デザイナー 野嶋浩が
 …手作りジュエリー店…をオープン



個性的でつけ心地のよい上質ジュエリーがお手頃価格で手に入る、宝飾&オブジェの店「アートギャラリー野嶋」には、イニシャルシリーズをはじめ、ダイヤモンド、オパール、オニキスなどのコレクション多数とインテリアライト、灯ろう、壁掛けなどのオブジェが。

軽井沢612-11(不定休) ☎0267・42・6466 **H**

ガレ・ドーム・陶板(KPMほか)展

旧三笠通り～グレイスアンティークス～
 9/16(金)～10/10(月・祝)



…小型のガレ・ドームから大型作品まで、パリ万国博受賞作品など、およそ100点以上を展示・販売します…

☎旧軽銀座 12時～20時営業(不定休) ☎0267・42・3085

ドーム作-NHKTV「ナンシー派 美術館特集」で放送されたものと同一の作品です。
 ※9/22(木)～25(日)まで、平和島骨董祭に出店のため、臨時休業します。 **U**

国内外の有名アーティストと多数共演してきた
 ふたりがこの日限りのステージを披露!

深井克則&小池 修
Autumn Jazz Live @ Karuizawa

2011.10.1(土)開催!
 開演:19:30 / 開場:19:00
 前売:3,500円 / 当日:4,000円
 (共に、税込+ワンドリンク付)

Opening act:
 藤巻良康(bass)
 軽井沢出身サクソプレーヤー 宮本佳奈

チケット購入・お問合せ先・会場
The 1st Call Club 軽井沢
 (軽井沢町南原 森下牧荘B1F)

電話予約にて受付中!
 TEL: 0267-46-0002

☎0267・46・0002

2011 **9/16** 第97号 **軽井沢ニュース** On Paper

町の話 話題あれこれ

「オシロイバナ」



画 三笠パーク 布川 静

軽井沢ニュース舎
Karuizawa News
<http://www.karuizawa-news.org>

〒389-0104 軽井沢町軽井沢東178番地 819スクエア
 TEL FAX 0267・42・0819
 info@karuizawa-news.org

10月8日(土)～ La Festa Autunno 2011

「がんばろう日本」チャリティーイベント
 クラシックカーが、軽井沢を走り抜ける!

◎東日本大震災の被災地への義援金を募っています。詳細は <http://www.lafestamm.com/>

- ◆10月8日(土)8時:東京原宿明治神宮～長野県軽井沢～神奈川県箱根～東京原宿明治神宮:12日(水)正午/1都8県・約1200km
 - ◆10月9日7時旧道スタート/10日8時旧道スタート/11日富士スピードウェイ～箱根。
 - ◆エントリーリスト:2木内みどり・27塚正章・31篠塚健次郎・55パンツェッタ・ジローラモ・58近藤真彦・59鈴木亜久里など約80台。
- ◎軽井沢町商工会/軽井沢銀座商店会も後援 **H**

大ストレス時代を迎えた日本!

秋の軽井沢で、うつについて学び
 予防法を考えるセミナー開催 11月3日



うつのメカニズム、受け止め方、予防法等を学びます。個人カウンセリングの予約(4日、5日、6日)も受け付けています。

11月3日(木曜・祝日)15時～17時
 受講料:2500円(当日3000円)
 宿泊の方は1泊2食付12000円(連泊可)
 会場:文化学園・文化軽井沢山荘
 講師:渡部 卓(わたなべたかし)
 ☎090-9669-0512(鈴木) **S**

MALTA
 ジャズコンサートin軽井沢
 MALTA Jazz Quartet

10月22日(土)
 午後19:00開演
 前売4500円 当日5000円 全席自由

MALTA(サクソ)
 三木 直樹(ピアノ)
 飯島 善介(ベース)
 安藤 正剛(ドラム)

会場:レストランTOMYカナダハウス
 長野県軽井沢町北原4204-1
 ☎0267-46-1510

☎0267・46・1510

第一回 信州ずくだけ話話会
濃川鯉野・柳家喜多八二人会

日時 9月19日(月) 開演 午後2時00分
 会場 佐久助労福祉センターホール(全席自由席)
 料金 大人2,000円 小中500円
 チケット販売 佐久助労福祉センター(0267-32-3333)
 軽井沢町(0267-45-5307)
 佐久市(0267-43-2887)
 佐久市(0267-32-3333)

◆主催 佐久助労福祉センター
 ◆共催 佐久市 佐久市会 軽井沢支部 軽井沢支部
 問い合わせ 佐久助労福祉センター(0267-32-3333) (佐久市) 佐久市 佐久市

☎0267・32・3333

8月7日柴犬の子が生まれました。

全犬血統書付き、可愛がってくださる方にお譲りします。



柴犬は、文部科学省指定・天然記念物です。秋の展覧会は10月2日(日)に決定、会場は、千曲市上山田温泉万葉公園です。
 ◆社団法人日本大保存会長野支部役員 阿部
 ☎090・5199・3837 **U**

ワンちゃんの里親 探しています。

イングリッシュ・スプリング・スパニエル
 オス 推定年齢8～9歳 黒白



■体重は約14キロ、去勢手術を近日に予定しています。両目白内障(光は感じるので生活に支障はありません)。ワクチン/駆虫済み。
 ■佐久保健所から保護した子です。
 ◎問い合わせはメールにてお願いいたします
 →urarako@silk.plala.or.jp (件名:里親) **S**

速報! 光回線11月1日開通決定!

南軽井沢に、お住まいの皆様
 南軽井沢に、別荘をお持ちの皆様



光回線導入署名のご協力ありがとうございました。光回線の工事も完了し、後は開通を待つばかりでしたが、11月1日開通事務局T&F0267-48-0717 岡田 通と決定。
 ■お申込みは、<http://www.nttnagano.com/>
 TEL:0120・116・116
 ※11月の開通時には、家庭内ルータ等の品薄が予測されるため、お早めの申込みを。 **U**

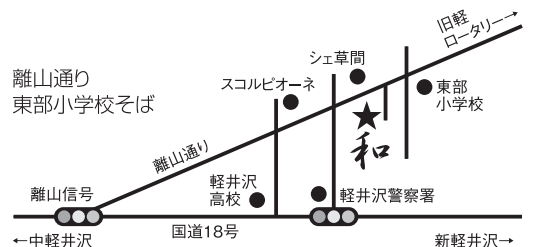


埴輪



古美術 **和** なごみ

TEL.0267・41・3998
 10時～17時営業(不定休)



ごゆっくりしていただくお客様には、あらかじめご連絡をいただいておりますと、それなりの準備が整います。どうぞよろしくお願ひします…。